

LIKVIDACE LEPRY



„Přijde k němu malomocný
a na kolenou ho prosí:
Chceš-li, můžeš mě očistit.“

(Mk 1,40)

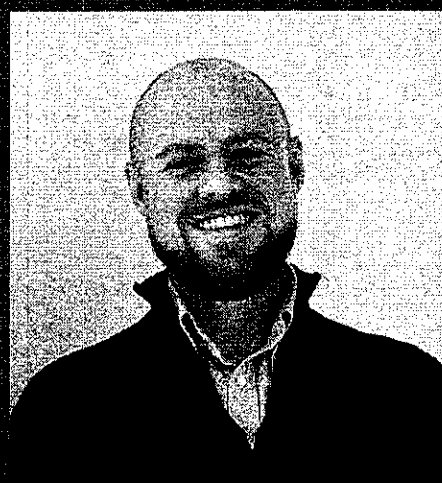
OBSAH

ÚVODEM...	2
O LIKVIDACI LEPRY	3
PARTNEŘI LL	4
ČINNOST LL V ČESKÉ REPUBLICE	6
ČINNOST LL V ZAHRANIČÍ.	8
HOSPODAŘENÍ LL V ROCE 2015.	13
VÝROK AUDITORA.	18



ÚVODEM...

V



O LIKVIDACI LEPRY

Základní údaje o LL:



Název: Likvidace lepry
Adresa: Josefská 43/4, 118 00 Praha 1
IČ: 73635375
DIČ: CZ73635375
Telefon: (00420) 222 514 201
e-mail: LL@likvidacelepry.cz
web: www.likvidacelepry.cz

Statutární zástupce: P. Stanislaw Góra (prezident)
Bc. Lubomír Hajas (ředitel)
Počet zaměstnanců: 3

PROFIL



Likvidace lepry je nezisková organizace (církevní právnická osoba), jejímž zřizovatelem je Arcibiskupství pražské a navazuje na činnost občanského sdružení LL-Likvidace lepry o.s., které bylo založeno panem Jiřím Holým.

LL má za primární cíl pomáhat léčit lepru a tuberkulózu v zemích třetího světa a zmírňovat následky těchto chorob. Tuto činnost vykonává přímo (podporou dvou nemocnic v Indii – ve státech West Bengal a Jharkhand), nebo ve spolupráci s německými organizacemi DAHW (Kolumbie a Libérie) a Action Medeor (Tanzanie), které působí na poli pomoci malomocným již mnoho desítek let.

Stopu pomoci zanechala LL přibližně v 60 misijních centrech, leprostanicích a mobilních klinikách v Africe, Asii a Jižní Americe. Tato zařízení obdržela od LL během 25 let pomoc za více než 225 000 000 Kč.

PARTNERI II

**Likvidace lepry pomáhá na různých místech po celém světě.
Tato pomoc je účinná především díky silným a zkušeným partnerům,
kteří na poli pomoci s léčbou lepry a tuberkulózy pracují již dlouhou dobu.**



DAHW bylo založeno v roce 1957 jako nábožensky a politicky nezávislá organizace s názvem Deutsches Aussätzigen-Hilfswerk. Tento název byl v roce 2003 změněn na Deutsche Lepra und Tuberkulosehilfe, a to především z důvodu rozšíření činnosti i na pacienty sužované virem tuberkulózy. Sídlo této společnosti, která pomáhá na více než 300 místech celého světa, je v německém Würzburgu.

DAHW je členem mezinárodní organizace pro léčbu lepry ILEP, což znamená, že všechny projekty jsou celosvětově koordinovány a nemůže dojít k dvojímu financování stejného projektu. Organizace byla v roce 2010 oceněna za transparentní práci a za nezávislé a kvalitní zpracování svých zpráv firmou PriceWaterhouseCoopers.

Jednotlivé projekty závisí na konkrétní místní potřebě a zahrnují velice široký rozsah působnosti: od podpory jednotlivých nemocnic materiálem, léky, vzděláváním pracovníků až po sociální podporu pro nemocné či již vyléčené, ale stále hledající své místo ve společnosti.

DAHW spolupracuje jak s místními státními orgány, tak i s církvemi. Pro udržitelnost samotných projektů se dbá na využívání místního personálu a především na hospodárnost dodávaných prostředků.



Společnost action medeor e.V. byla založena 13. srpna 1964 jako nevládní charitativní organizace se zaměřením na distribuci léčiv v rozvojových zemích třetího světa. Sídlem společnosti action medeor je německý Tönisvorst.

Velkou předností action medeor je distribuce i do míst, kde je to pro běžné organizace téměř nemožné nebo velmi nákladné.

To je umožněno jak dlouhou tradicí a znalostí místních poměrů, tak i budováním velkoskladů přímo v potřebné zemi – např. v Tanzanii, která je také zemí s největším rozšířením lepry v Africe. V současnosti dodává léky a materiál do 9000 nemocnic a ambulantních stanic ve více než 140 zemích světa.

Lokální distribuci zajišťuje action medeor ve spolupráci s místními dopravci. Zároveň také podporuje rozvoj místní produkce léčiv a poskytuje farmaceutické zdravotní poradenství, například v jakosti připravovaných vakcín apod.



ILEP je mezinárodní federace sdružující nevládní organizace proti malomocenství se sídlem ve švýcarské Ženevě.

Jedná se o zastřešující organizaci pro všechny členy, které spojuje léčba malomocenství. Členové ILEP jsou aktivní téměř ve všech zemích, kde existuje malomocenství. Jejich úsilí je zaměřeno na

všechny formy pomoci potřebným, od detekce a léčení až k rehabilitaci.

Primárními cíli této skupiny je usnadnit spolupráci mezi jejími členy a koordinaci jejich pomoci. Koordinace zahrnuje provázanost společných zájmů, poskytnutí technické a odborné znalosti, sdílení zkušeností, aj.

ILEP spolupracuje s WHO prostřednictvím národních programů. Samotné členství v ILEP rozšiřuje možnosti všech sdružení o naplnění společného cíle, kterým je svět bez malomocenství.

ČINNOST LL V ČESKÉ REPUBLICE

Stanislaw Góra byl jmenován prezidentem LL

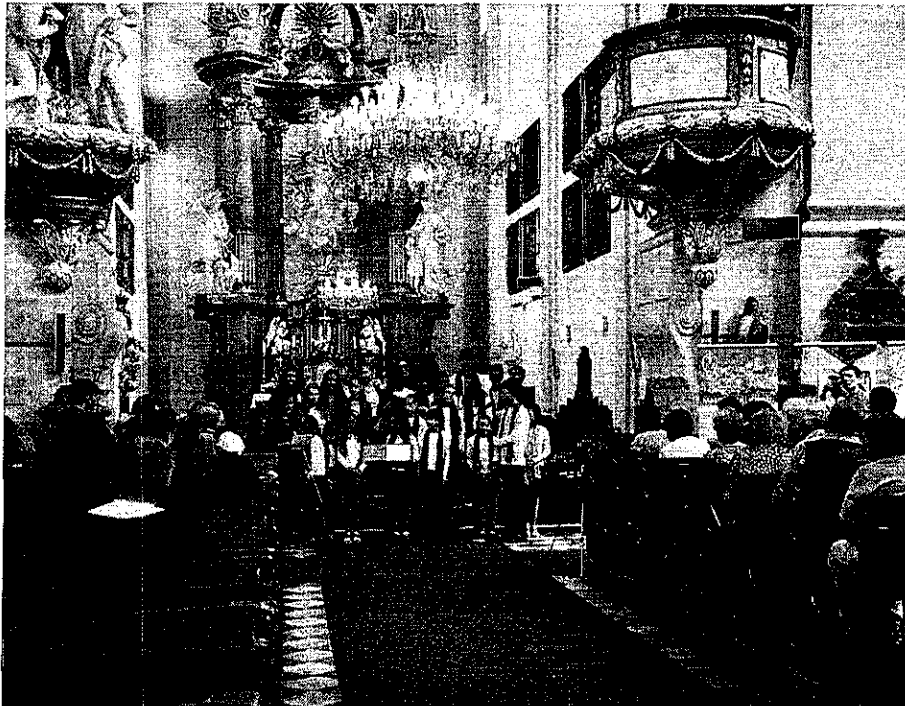
P. Stanislaw byl od 1. srpna 2016 jmenován prezidentem Likvidace lepry.
P. Vojtěch Eliáš se nadále věnuje pastorační práci krajanů v Londýně a Paříži.

Veřejná sbírka

K datu 31. srpna 2016, kdy proběhlo vyúčtování prvního roku konání veřejné sbírky, jsme na sbírkovém účtu evidovali částku: 1 989 498, 44 Kč.

Na začátku září loňského roku jsme vyhlásili veřejnou sbírku na podporu činnosti LL. Prvním hlavním cílem bylo pořízení nového terénního auta pro naši misi v Kolumbii – to se nám podařilo dokonce už na konci roku! Díky Vám, našim dobrodincům, jsme tak mohli udělat radost krásným vánočním dárkem.

Všem dárcům ještě jednou srdečně děkujeme a děkují rovněž i naše nemocnice v Indii, kam tyto finanční dary putovaly. Díky nim se podařilo rozšířit program péče o malomocné mimo nemocnici v Phulpahari (pomáhá se přímo v nedaleké leprokolonii) a dále se pokračuje v rozšíření oddělení pro malomocné uvnitř nemocnice Sv. Josefa.





Zároveň mohl otec Reginald nechat ještě vylepšit diagnostické přístroje v části pro pacienty s rezistentní TBC.

V nemocnici, která se nachází v Bhilai Pahari se zase zaměřili na rozšíření péče o pacienty s TBC, jak v nemocnici, tak mimo ni. Kdy je především kladen důraz na field trip výjezdy a osvětu místních obyvatel; jak předejít a rozpoznat příznaky TBC. Především díky Vaší laskavosti mohli rozšířit pole své působnosti až na 24 vesnic.

Misionář malomocných

Od roku 1994 je pravidelně vydáván Misionář malomocných (dále MM), který poprvé vyšel v nákladu 10 000 kusů, oproti tomu celkový roční náklad všech čísel činil 98 000 kusů.

MM má za úkol informovat dárce o činnosti LL a také poskytovat nezbytnou osvětu, co může každý člověk pro vyléčení lepry nebo tuberkulózy udělat.

Misionář malomocných vychází jako periodická tiskovina registrována Ministerstvem kultury pod číslem MK ČR E 6706.

MM byl také vydán jako příloha Katolického týdeníku.

Národní pouť přátel LL

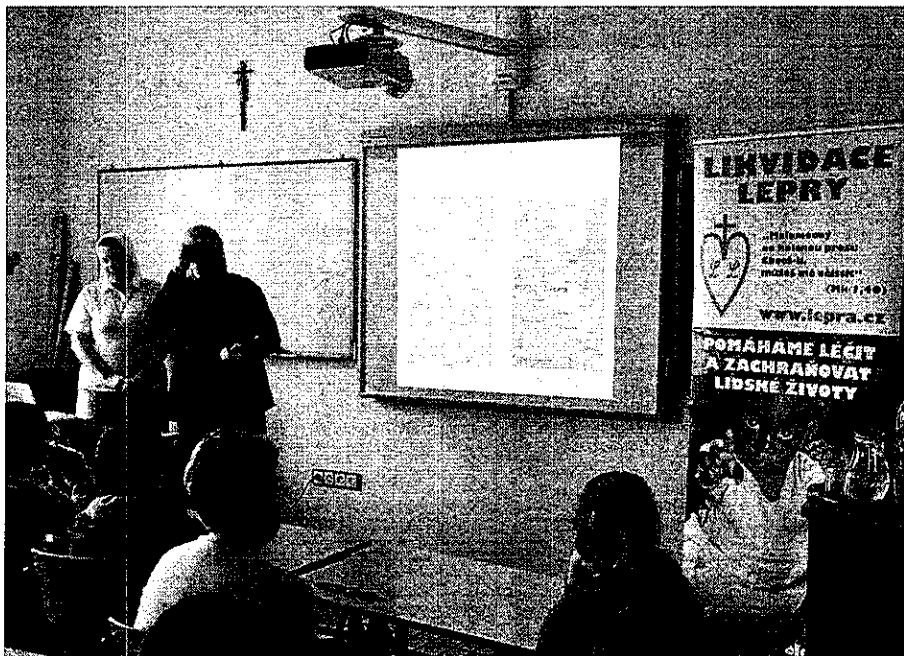
V sobotu 4. června 2016 se uskutečnila 5. Národní pouť přátel LL. Tentokrát jsme putovali do do opavské konkatedrály Nanebevzetí Panny Marie.

Při této příležitosti byla sloužena mše svatá, následovaná besedou s dárci a prezentací činností Likvidace lepry.

Přednášky o činnosti LL

Dalším nástrojem propagace činnosti LL jsou přednášky a další setkávání s lidmi. Během roku 2016 vykonali zaměstnanci LL 10 různých setkání ve farnostech, školách či jiných skupinách a seznamovali jejich účastníky s činností LL, realitou chudoby v rozvojovém světě a smyslem pomoci druhým.

V rámci osvěty byly natočeny a odvysílány také tři rozhlasové pořady v rádiu Proglas.



Audit LL

V roce 2016 byl proveden audit účetní uzávěrky sestavené k 31.12.2015. Audit provedla společnost Organizační kancelář Cz, s.r.o.

ČINNOST LL V ZAHRAŇIČÍ

Jádro činnosti LL je podpora vlastních projektů v zahraničí. Od roku 2014 se jedná o projekty v Indii, Kolumbii, Libérii a Tanzanii.

Indie

Likvidace lepry stála u vybudování dvou nemocnic svatého Josefa ve státech Jarkhand a West Bengál a to v oblastech Bhilai Pahari a Phulpahari (poblíž města Kalkata). V současnosti se podílí na jejich provozu. Za správu nemocnic zodpovídá místní biskupství, resp. podřízené organizace.

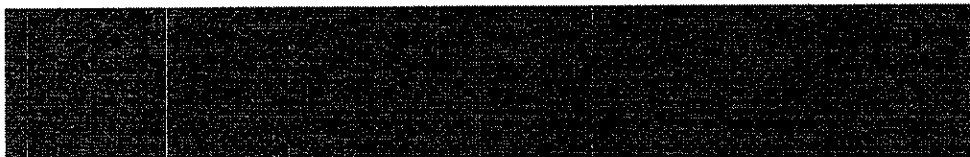


Oblast v okolí Kalkaty je spojena především s působením Misionářky lásky Matky Terezy a tak i křesťané zde jsou identifikováni jako „ti od Matky Terezy“.

Bhilai Pahari

Dary poskytnuté na chod nemocnice sv. Josefa činily v roce 2016: 1 250 000 Kč





Phulpahari

Dary poskytnuté na chod nemocnice sv. Josefa činily v roce 2016: 850 000 Kč
Náklady spojené s koordinací projektů: 260 985 Kč

Kolumbie

Kolumbie je s 46 milióny obyvatel druhá nejlidnatější země Jižní Ameriky (Přibližně 74% obyvatelstva žije v městských oblastech). Díky své bohaté historii a geografické poloze se v této zemi setkáváme s opravdu rozmanitými strukturami populace. Kolumbie patří za bohatou zemi, ale toto bohatství je rozděleno jen mezi několik málo lidí, kteří žijí v nejvyšší společenské vrstvě.

Naše partnerská organizace DAHW spolupracuje již přes 40 let v Kolumbii, podílí se na chodu národního programu pro péči o malomocné (a bývalé pacienty). Velikou bolestí v Kolumbii je sociální vyloučení nemocných či osob, které byly nemocné (příbuzní nemocných).

Diskriminace nemocných je tu bohužel stále na denním pořádku. Projekt, který zde LL podporuje je zaměřen především na podporu a pomoc lidem, kteří se musejí vypořádávat s dlouhodobými, někdy až trvalými následky onemocnění leprou a to včetně pomoci jim najít opět své místo ve společnosti.

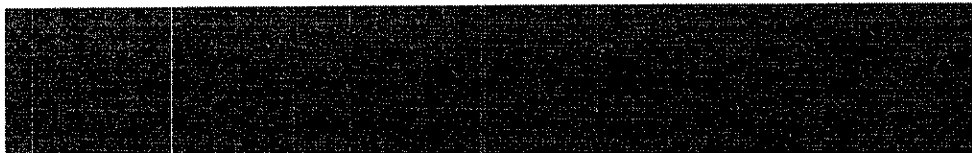
Likvidace lepry zde podporuje dva projekty: Community Based Rehabilitation a Cienaga de Oro.

Cienaga de Oro a CBR

Dary poskytnuté na chod projektů v Kolumbii činily v roce 2016: 1 192 000 Kč

Libérie

Libérie je země s celkovou rozlohou 111 380 km², což je zhruba o třetinu více než má Česká republika, ale má pouze 4,5 mil. obyvatel. Na západě je lemována Atlantským oceánem a ve vnitrozemí na východě tvoří hranici pohoří, relativně vysoké, pokryté tropickým lesem. Není to vyprahlá země, i když tam teploty přes den obvykle překračují 30°C. Obvykle se Libérie spojuje se slovem „občanská válka“ ta byla před více než 20 lety, přesto její důsledky – společenské i ekonomické – jsou stále přítomny. Místo realizování snu o svobodě (to je význam jména země), nastalo nesmyslné vraždění a vypalování, které trvalo 15 let, a Libérie se z toho ještě nevzpamatovala.



Dnes tu žije na 86% křesťanů (nejvíce jsou zastoupeni metodisté), katolická církev má v Libérii zřízeno jedno arcibiskupství (Monrovia s arcibiskupem Lewisem Zeiglerem) a dvě biskupství (Cape Palmas a Gbarnga). Právě v biskupství Gbarnga, kde je biskupem mladý Anthony Fallah Borwah, se nachází středisko Ganta.

V roce 2015 vrcholila krize epidemie eboly, která prohloubila celospolečenskou krizi v zemi.

Likvidace lepry zde financuje chod projektu Ganta Rehab Centre společně s německou organizací DAHW. Ganta je jediným místem, kde se léčí lepra a s přihlédnutím k situaci v jaké se Libérie nachází, se jedná o nejvýznamnější projekt LL.

Ganta Rehab Centre

Dary poskytnuté na chod projektu v Ganta Rehab Centre činily v roce 2016: 4 690 000 Kč.

Náklady spojené s koordinací projektu: 114 159 Kč.



Tanzanie

V Tanzanii již neznamená lepra problém číslo jedna a od konce sedmdesátých let funguje v zemi národní program pro kontrolu (léčbu) lepry a tuberkulózy.

Tanzanie je také první zemí, která spojila do jednoho programu starost o tyto dvě choroby. Vzhledem k rozloze Tanzanie a počtu obyvatel patří tato země mezi státy, které evidují jeden z nejvyšších počtů výskytu malomocenství v Africe.

LL zde spolupracuje s německou organizací Action Medeor na podpoře nemocničního zařízení Litembo.

Litembo

Dary poskytnuté na chod nemocnice Litembo činily v roce 2016: 407 000 Kč.

Inaugurace MDR TB oddělení v Midnapore

V nemocnici svatého Josefa v Phuipahari bylo otevřeno oddělení pro pacienty s rezistentní tuberkulózou ve spolupráci se státním programem.

Kontrola projektu - Indie

V lednu se konala kontrolní cesta do Indie, kterou vykonali P. Vojtěch Eliáš a Lubomír Hajas.

Kontrola projektu - Libérie

V únoru se konala kontrolní cesta do Libérie, cestu vykonali P. Vojtěch Eliáš.

Kontrola projektu - Indie

V březnu se konala kontrolní cesta do Indie, kterou vykonali P. Staniwlas Góra a Lubomír Hajas.

HOSPODAŘENÍ LL V ROCE 2016

Všechny příjmy za rok 2015 tvořily dobrovolné dary podporovatelů Likvidace lepry.
Stav dlouhodobého majetku LL se v roce 2015 nezměnil.

Aktiva k 31. 12. 2016 (v tis. Kč)

AKTIVA		číslo řádku	Stav k prvnímu dni účetního období	Stav k poslednímu dni účetního období
a		b	1	2
A. Dlouhodobý majetek celkem (ř. 2 + 10 + 21 + 28)		1	36	0
I. Dlouhodobý nehmotný majetek (ř. 3 až 9)		2	352	352
1.	Nehmotné výsledky z výzkumu a vývoje (012)	3	0	0
2.	Software (013)	4	352	352
3.	Ocenitelná práva (014)	5	0	0
4.	Drobný dlouhodobý nehmotný majetek (018)	6	0	0
5.	Ostatní dlouhodobý nehmotný majetek (019)	7	0	0
6.	Nedokončený dlouhodobý nehmotný majetek (041)	8	0	0
7.	Poskytnuté zálohy na dlouhodobý nehmotný majetek (051)	9	0	0
II. Dlouhodobý hmotný majetek (ř. 11 až 20)		10	360	360
1.	Pozemky (031)	11	0	0
2.	Umělecká díla, předměty a sbírky (032)	12	0	0
3.	Stavby (021)	13	0	0
4.	Hmotné movité věci a jejich soubory (022)	14	360	360
5.	Pěstitelské celky trvalých porostů (025)	15	0	0
6.	Dospělá zvířata a jejich skupiny (026)	16	0	0
7.	Drobný dlouhodobý hmotný majetek (028)	17	0	0
8.	Ostatní dlouhodobý hmotný majetek (029)	18	0	0
9.	Nedokončený dlouhodobý hmotný majetek (042)	19	0	0
10.	Poskytnuté zálohy na dlouhodobý hmotný majetek (052)	20	0	0
III. Dlouhodobý finanční majetek celkem (ř. 22 až 27)		21	0	0
1.	Podíly - ovládaná nebo ovládající osoba (061)	22	0	0
2.	Podíly - podstatný vliv (062)	23	0	0
3.	Dluhové cenné papíry držené do splatnosti (063)	24	0	0
4.	Zápůjčky organizačním složkám (066)	25	0	0
5.	Ostatní dlouhodobé zápůjčky (067)	26	0	0
6.	Ostatní dlouhodobý finanční majetek (069)	27	0	0
IV. Oprávky k dlouhodobému majetku celkem (ř. 29 až 39)		28	-676	-712
1.	Oprávky k nehmotným výsledkům výzkumu a vývoje (072)	29	0	0
2.	Oprávky k softwaru (073)	30	-316	-352
3.	Oprávky k ocenitelným právům (074)	31	0	0
4.	Oprávky k drobnému dlouhodobému nehmotnému majetku (078)	32	0	0
5.	Oprávky k ostatnímu dlouhodobému nehmotnému majetku (079)	33	0	0
6.	Oprávky ke stavbám (081)	34	0	0
7.	Oprávky k samostatným movitým věcem a souborům movitých věcí (082)	35	-360	-360
8.	Oprávky k pěstitelským celkům trvalých porostů (085)	36	0	0
9.	Oprávky k základnímu stádu a tažným zvířatům (086)	37	0	0
10.	Oprávky k drobnému dlouhodobému hmotnému majetku (088)	38	0	0
11.	Oprávky k ostatnímu dlouhodobému hmotnému majetku (089)	39	0	0



AKTIVA

a		číslo řádku b	Stav k prvnímu dni účetního období		Stav k poslednímu dni účetního období	
			1	2	1	2
B. Krátkodobý majetek celkem		(ř. 41 + 51 + 71 + 80)	40	18 757	20 494	
I. Zásoby celkem		(ř. 42 až 50)	41	0	0	
	1. Materiál na skladě	(112)	42	0	0	
	2. Materiál na cestě	(111,119)	43	0	0	
	3. Nedokončená výroba	(121)	44	0	0	
	4. Polotovary vlastní výroby	(122)	45	0	0	
	5. Výrobky	(123)	46	0	0	
	6. Mladá a ostatní zvířata a jejich skupiny	(124)	47	0	0	
	7. Zboží na skladě a v prodejnách	(132)	48	0	0	
	8. Zboží na cestě	(131,139)	49	0	0	
	9. Poskytnuté zálohy na zásoby	(z účtu 314)	50	0	0	
II. Pohledávky celkem		(ř. 52 až 70)	51	83	76	
	1. Odběratelé	(311)	52	0	0	
	2. Směnky k inkasu	(312)	53	0	0	
	3. Pohledávky za eskontované cenné papíry	(313)	54	0	0	
	4. Poskytnuté provozní zálohy	(314 mimo ř. 51)	55	83	76	
	5. Ostatní pohledávky	(315)	56	0	0	
	6. Pohledávky za zaměstnanci	(335)	57	0	0	
	7. Pohledávky za institucemi sociálního zabezpečení a veřejného zdravotního pojištění	(336)	58	0	0	
	8. Daň z příjmů	(341)	59	0	0	
	9. Ostatní přímé daně	(342)	60	0	0	
	10. Daň z přidané hodnoty	(343)	61	0	0	
	11. Ostatní daně a poplatky	(345)	62	0	0	
	12. Nároky na dotace a ostatní zúčtování se státním rozpočtem	(346)	63	0	0	
	13. Nároky na dotace a ostatní zúčtování s rozpočtem orgánů územních samosprávných celků	(348)	64	0	0	
	14. Pohledávky za společníky sdruženými ve společnosti	(358)	65	0	0	
	15. Pohledávky z pevných termínových operací a opcí	(373)	66	0	0	
	16. Pohledávky z vydaných dluhopisů	(375)	67	0	0	
	17. Jiné pohledávky	(378)	68	0	0	
	18. Dohadné účty aktivní	(388)	69	0	0	
	19. Opravná položka k pohledávkám	(391)	70	0	0	
III. Krátkodobý finanční majetek celkem		(ř. 72 až 79)	71	18 440	20 334	
	1. Peněžní prostředky v pokladně	(211)	72	87	67	
	2. Ceniny	(213)	73	21	6	
	3. Peněžní prostředky na účtech	(221)	74	18 332	20 259	
	4. Majetkové cenné papíry k obchodování	(251)	75	0	0	
	5. Dluhové cenné papíry k obchodování	(253)	76	0	0	
	6. Ostatní cenné papíry	(256)	77	0	0	
	7. Peníze na cestě	(±261)	78	0	0	
IV. Jiná aktiva celkem		(ř. 81 + 82)	79	234	84	
	1. Náklady příštích období	(381)	80	234	84	
	2. Příjmy příštích období	(385)	81	0	0	
Aktiva celkem		(ř. 1 + 40)	82	18 793	20 494	



Pasiva k 31. 12. 2016 (v tis. Kč)

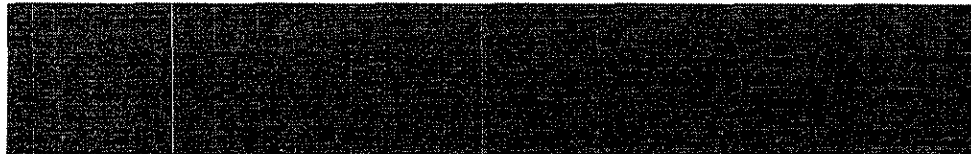
PASIVA		číslo řádku	Stav k prvnímu dni účetního období	Stav k poslednímu dni účetního období
a		b	3	4
A. Vlastní zdroje celkem	(ř. 85 + 89)	84	18 432	20 313
I. Jméni celkem	(ř. 86 až 88)	85	18 527	20 313
1. Vlastní jmění	(901)	86	15 172	15 172
2. Fondy	(911)	87	3 355	5 141
3. Oceňovací rozdíly z přecenění majetku a závazků	(+/-921)	88	0	0
II. Výsledek hospodaření celkem	(ř. 90 až 92)	89	-95	0
1. Účet výsledku hospodaření	(+/-963)	90	-95	0
2. Výsledek hospodaření ve schvalovacím řízení	(+/-931)	91	0	0
3. Nerozdělený zisk, neuhrazená ztráta minulých let	(+/-932)	92	0	0
B. Cizí zdroje celkem	(ř. 94 + 95 + 104 + 128)	93	361	181
I. Rezervy celkem	(ř. 95)	94	0	0
1. Rezervy	(941)	95	0	0
II. Dlouhodobé závazky celkem	(ř. 97 až 103)	96	0	0
1. Dlouhodobé úvěry	(961)	97	0	0
2. Vydané dluhopisy	(953)	98	0	0
3. Závazky z pronájmu	(954)	99	0	0
4. Přijaté dlouhodobé zálohy	(955)	100	0	0
5. Dlouhodobé směnky k úhradě	(958)	101	0	0
6. Dohadné účty pasivní	(389)	102	0	0
7. Ostatní dlouhodobé závazky	(959)	103	0	0
III. Krátkodobé závazky celkem	(ř. 105 až 127)	104	256	176
1. Dodavatelé	(321)	105	161	13
2. Směnky k úhradě	(322)	106	0	0
3. Přijaté zálohy	(324)	107	0	0
4. Ostatní závazky	(325)	108	2	3
5. Zaměstnanci	(331)	109	70	64
6. Ostatní závazky vůči zaměstnancům	(333)	110	0	0
7. Závazky k institucím soc. zabezpečení a veřejného zdrav. pojištění	(336)	111	36	34
8. Daň z příjmů	(341)	112	0	0
9. Ostatní přímé daně	(342)	113	10	9
10. Daň z přidané hodnoty	(343)	114	0	0
11. Ostatní daně a poplatky	(345)	115	0	0
12. Závazky ze vztahu ke státnímu rozpočtu	(346)	116	0	0
13. Závazky ze vztahu k rozpočtu orgánů územ. samospr. celků	(348)	117	0	0
14. Závazky z upsaných nesplacených cenných papírů a podílů	(367)	118	0	0
15. Závazky ke společníkům sdruženým ve společnosti	(368)	119	0	0
16. Závazky z pevných termínových operací a opcí	(373)	120	0	0
17. Jiné závazky	(378)	121	0	0
18. Krátkodobé úvěry	(231)	122	0	0
19. Eskontní úvěry	(232)	123	0	0
20. Vydané krátkodobé dluhopisy	(241)	124	0	0
21. Vlastní dluhopisy	(255)	125	0	0
22. Dohadné účty pasivní	(389)	126	77	53
23. Ostatní krátkodobé finanční výpomoci	(249)	127	0	0
IV. Jiná pasiva celkem	(ř. 129 až 130)	128	5	5
1. Výdaje příštích období	(383)	129	5	5
2. Výnosy příštích období	(384)	130	0	0
Pasiva celkem	(ř. 84 + 93)	131	18 793	20 494



10. 1. 2017

Výkaz zisku a ztráty k 31. 12. 2016 (v tis. Kč)

Název ukazatele	Čís. řádku	Stav k poslednímu dni účetního období		
		Činnost		
		Hlavní	Hospodářská	Celkem
a	b	1	2	3
A. Náklady	1			
I. Spotřebované nákupy a nakupované služby (ř. 3 až 8)	2	2516	0	2516
1. Spotřeba materiálu, energie a ostatních neskladovaných dodávek (501-3)	3	114	0	114
2. Prodané zboží (504)	4	0	0	0
3. Opravy a udržování (511)	5	0	0	0
4. Náklady na cestovné (512)	6	555	0	555
5. Náklady na reprezentaci (513)	7	56	0	56
6. Ostatní služby (518)	8	1791	0	1791
II. Změna stavu zásob vlastní činnosti a aktivace (ř. 9 až 12)	9	0	0	0
7. Změna stavu zásob vlastní činnosti (564)	10	0	0	0
8. Aktivace materiálu, zboží a vnitřníorganizačních služeb (57x)	11	0	0	0
9. Aktivace dlouhodobého majetku (57x)	12	0	0	0
III. Osobní náklady celkem (ř. 13 až 18)	13	1587	0	1587
10. Mzdové náklady (521)	14	1187	0	1187
11. Zákonné sociální pojištění (524)	15	358	0	358
12. Ostatní sociální pojištění (525)	16	0	0	0
13. Zákonné sociální náklady (527)	17	40	0	40
14. Ostatní sociální náklady (528)	18	2	0	2
IV. Daně a poplatky (ř. 19)	19	0	0	0
15. Daně a poplatky (531)	20	0	0	0
V. Ostatní náklady (ř. 21 až 28)	21	110	0	110
16. Smluvní pokuty, úroky z prodlení, ostatní pokuty a penále (541)	22	69	0	69
17. Odpis nedobytné pohledávky (543)	23	0	0	0
18. Nákladové úroky (544)	24	0	0	0
19. Kursové ztráty (545)	25	1	0	1
20. Dary (546)	26	29	0	29
21. Manka a škody (549)	27	0	0	0
22. Jiné ostatní náklady (549)	28	11	0	11
VI. Odpisy, prodaný majetek, tvorba a použití rezerv a opravných položek (ř. 29 až 34)	29	36	0	36
23. Odpisy dlouhodobého majetku (551)	30	36	0	36
24. Prodaný dlouhodobý majetek (552)	31	0	0	0
25. Prodané cenné papíry a podíly (553)	32	0	0	0
26. Prodaný materiál (554)	33	0	0	0
27. Tvorba a použití rezerv a opravných položek (555)	34	0	0	0
VII. Poskytnuté příspěvky (ř. 35)	35	8589	0	8589
28. Poskytnuté členské příspěvky a příspěvky zúčtované mezi organ. sl (581)	36	8589	0	8589
VIII. Daň z příjmů (ř. 36)	37	1	0	1
29. Daň z příjmů (585)	38	1	0	1
Náklady celkem (ř. 2 + 5 + 12 + 18 + 20 + 23 + 34 + 36)	39	12840	0	12840



Název ukazatele	Čís. řádku	Stav k poslednímu dni účetního období		
		Činnost		
		Hlavní	Hospodářská	Celkem
a	b	1	2	3
B. Výnosy	39			
I. Provozní dotace (ř. 41)	40	0	0	0
1. Provozní dotace (601)	41	0	0	0
II. Přijaté příspěvky celkem (ř. 43 až 46)	43	0	0	0
2. Přijaté příspěvky zúčtované mezi organizačními složkami (601)	43	0	0	0
3. Přijaté příspěvky (dary) (602)	44	0	0	0
4. Přijaté členské příspěvky (604)	45	0	0	0
III. Tržby za vlastní výkony a za zboží celkem	46	0	0	0
IV. Ostatní výnosy celkem (ř. 48 až 53)	47	12840	0	12840
5. Smluvní pokuty, úroky z prodlení a ostatní pokuty a penále (641)	48	0	0	0
6. Platby za odepsané pohledávky (643)	49	0	0	0
7. Výnosové úroky (644)	50	8	0	8
8. Kursové zisky (645)	51	331	0	331
9. Zúčtování fondů (648)	52	12501	0	12501
10. Jiné ostatní výnosy (649)	53	0	0	0
V. Tržby z prodeje majetku (ř. 56 až 59)	54	0	0	0
11. Tržby z prodeje dlouhodobého nehmotného a hmotného majetku (652)	56	0	0	0
12. Tržby z prodeje cenných papírů a podílů (653)	56	0	0	0
13. Tržby z prodeje materiálu (654)	57	0	0	0
14. Výnosy z krátkodobého finančního majetku (655)	58	0	0	0
15. Výnosy z dlouhodobého finančního majetku (657)	58	0	0	0
Výnosy celkem (ř. 40 + 42 + 48 + 47 + 54)	60	12840	0	12840
C. Výsledek hospodaření před zdaněním (ř. 60 + 37 + 38)	61	0	0	0
D. Výsledek hospodaření po zdanění (ř. 60 - 39)	62	0	0	0



10. 2. 2017

**Příloha v účetní závěrce za rok 2016 sesetavené k 31.12.2016
ve zkráceném rozsahu - mikro účetní jednotka**

- a) Likvidace Lepry
Josefská 43/4
118 00 Praha 1
IČO: 73635375


Zapsána u Ministerstva kultury České republiky v Rejstříku právnických osob podle zákona č. 308/1991 Sb. Oddíl B. Dne 22.12.2010

Činnost je vymezena platnými stanovami Likvidace lepry těmito úkoly:

Organizuje a koordinuje pomoc pro lidi postižené leprou, TBC a jinými nemocemi, především podporou léčby, budováním nemocnic v zahraničí a zajištěním jejich provozu a následné péče, zejména v oblasti duchovní, pracovní a vzdělávací, spolupracuje s dalšími křesťanskými i občanskými charitativními a humanitárními sdruženími, organizuje a koordinuje zdravotní a lékařskou pomoc při přírodních a jiných katastrofách

Orgány:

statuátní orgán - prezident

Stanislaw Góra 

- b) Zřizovatel: Arcibiskupství pražské, Hradčanské náměstí 56/16, Praha 1

- c) Účetním obdobím je kalendářní rok.

- d) Způsob oceňování: hmotný i nehmotný majetek je oceňován pořizovacími cenami.

Způsob sestavování účetních odpisových plánů: účetní odpisové plány jsou sestavovány při zařazení majetku do používání, účetní odpisy jsou stanoveny dle Zákona o účetnictví.

Při přepočtu cizích měn jsou používány denní kurzy dle ČN.

O přijatých darech se účtuje rozvahově přidělem do fondu, při použití se provede aktivace fondu se současným označením, na které náklady je dar použit.

- g) není náplň

h) Název majtku	PZ	KZ	Oprávký
Software	335tis	335tis	335tis
Samostatné movité věci	308tis	308tis	308tis
DNIM rok 2012	17tis	17tis	17tis
DHIM do roku 2010	52tis	52tis	52tis

- j) není náplň

- k) není náplň

- l) není náplň

- m) není náplň

n) není náplň

o) Výsledek hospodaření za hlavní činnost je ztráta Kč 0,81.

Průměrný přepočtený počet zaměstnanců během účetního období činí 4, výše osobních nákladů činí Kč
p) 1187 tis.

q) není náplň

r) není náplň

s) není náplň

t) Žádné daňové úlevy nebyly v předcházejících zdaňovacích obdobích využity.

u) Hodnota evidovanho majetku v operativní evidenci: hmotný majetek Kč 616 tis.

v) není náplň

w) Účetní jednotka realizuje veřejnou sbírku. Účelem je:

Podpora zdravotnických a obdobných středisek, které v Indii, Libérii a Kolumbii pomáhají při léčbě lepry nebo rehabilitaci lidí, kteří touto nemocí prošli.

Osvětu v České republice o nemoci lepra, tuberkulóza, buruli

Vydávání informačního časopisu Misionář malomocných

Podporu dobrovolníků z ČR, kteří se chtějí zapojit do veřejně prospěšné činnosti Likvidace lepry.

Výše vybraných příspěvků za rok 2016 činila 2378tis.

x) Ztráta roku 2015 byla uhrazena z fondu rezerv.

y) není náplň

V Praze dne 23.2.2017

Podpis statutárního orgánu:

Gova



10. 7. 2017

[Handwritten signature]

VÝROK AUDITORA

ZPRÁVA NEZÁVISLÉHO AUDITORA

číslo: 53 / 2017

O OVĚŘENÍ ÚČETNÍ ZÁVĚRKY SESTAVENÉ K 31. 12. 2016

určená členu statutárního orgánu

Likvidace lepry

Sídlo: 118 00 Praha 1, Josefská 43/4
IČ: 73635375

Výrok auditora

Provedli jsme audit přiložené účetní závěrky církevní právnické organizace Likvidace lepry sestavené na základě českých účetních předpisů, která se skládá z rozvahy k 31. 12. 2016, výkazu zisku a ztráty za rok končící k 31. 12. 2016, a přílohy této účetní závěrky, která obsahuje popis použitých podstatných účetních metod a další vysvětlující informace. Údaje o účetní jednotce jsou uvedeny v příloze této účetní závěrky.

Provozní náklady za rok 2016 byly ve výši 25% z příspěvků vč. sbírky, přijatých v roce 2016.

Podle našeho názoru účetní závěrka podává věrný a poctivý obraz aktiv a pasiv účetní jednotky k 31. 12. 2016 a nákladů a výnosů a výsledku jejího hospodaření za rok končící 31. 12. 2016 v souladu s českými účetními předpisy.

Výrok nezávislého auditora k řádné účetní závěrce

bez výhrad.

Přílohy: Rozvaha, Výkaz zisku a ztráty, Příloha k účetní závěrce, Výroční zpráva

Zpráva je zpracována ve 3 výtiscích.
Výtisk č. 1

Základ pro výrok

Audit jsme provedli v souladu se zákonem o auditorech a standardy Komory auditorů ČR pro audit, kterými jsou mezinárodní standardy pro audit (ISA) případně doplněné a upravené souvisejícími aplikačními doložkami. Naše odpovědnost stanovená těmito předpisy je podrobněji popsána v oddílu Odpovědnost auditora za audit účetní závěrky. V souladu se zákonem o auditorech a Etickým kodexem přijatým Komorou auditorů ČR jsme na účetní jednotce nezávislí a splnili jsme i další etické povinnosti vyplývající z uvedených předpisů. Domníváme se, že důkazní informace, které jsme shromáždili, poskytují dostatečný a vhodný základ pro vyjádření našeho výroku.

Ostatní informace uvedené ve výroční zprávě

Účetní jednotka sestavuje výroční zprávu podle zákona 3/2002 Sb. Ostatními informacemi jsou v souladu s § 2 písm. b) zákona o auditorech informace uvedené ve výroční zprávě mimo účetní závěrku a naši zprávu auditora. Za ostatní informace odpovídá vedení účetní jednotky.

Náš výrok k účetní závěrce se k ostatním informacím nevztahuje. Přesto je však součástí našich povinností souvisejících s ověřením účetní závěrky seznámení se s ostatními informacemi a posouzení, zda ostatní informace nejsou ve významném (materiálním) nesouladu s účetní závěrkou či s našimi znalostmi o účetní jednotce získanými během ověřování účetní závěrky nebo zda se jinak tyto informace nejeví jako významně (materiálně) nesprávné. Také posuzujeme, zda ostatní informace byly ve všech významných (materiálních) ohledech vypracovány v souladu s příslušnými právními předpisy. Tímto posouzením se rozumí, zda ostatní informace splňují požadavky právních předpisů na formální náležitosti a postup vypracování ostatních informací v kontextu významnosti (materiality), tj. zda případné nedodržení uvedených požadavků by bylo způsobilé ovlivnit úsudek činěný na základě ostatních informací.

Na základě provedených postupů, do míry, již dokážeme posoudit, uvádíme, že

- ostatní informace, které popisují skutečnosti, jež jsou též předmětem zobrazení v účetní závěrce, jsou ve všech významných (materiálních) ohledech v souladu s účetní závěrkou a
- ostatní informace byly vypracovány v souladu s právními předpisy.

Dále jsme povinni uvést, zda na základě poznatků a povědomí o Společnosti, k nimž jsme dospěli při provádění auditu, ostatní informace neobsahují významné (materiální) věcné nesprávnosti. V rámci uvedených postupů jsme v obdržených ostatních informacích žádné významné (materiální) věcné nesprávnosti nezjistili.

Odpovědnost statutárního orgánu za účetní závěrku

Statutární orgán odpovídá za sestavení účetní závěrky podávající věrný a poctivý obraz v souladu s českými účetními předpisy a za takový vnitřní kontrolní systém, který považuje za nezbytný pro sestavení účetní závěrky tak, aby neobsahovala významné (materiální) nesprávnosti způsobené podvodem nebo chybou.

Při sestavování účetní závěrky jsou členové správní rady povinni posoudit, zda je účetní jednotka schopna nepřetržitě trvat, a pokud je to relevantní, popsat v příloze účetní závěrky

záležitosti týkající se jejího nepřetržitého trvání a použití předpokladu nepřetržitého trvání při sestavení účetní závěrky, s výjimkou případů, kdy Zřizovatel organizace plánuje zrušení účetní jednotky nebo ukončení její činnosti, resp. kdy nemá jinou reálnou možnost, než tak učinit.

Za dohled nad procesem účetního výkaznictví v účetní jednotce odpovídá člen statutárního orgánu.

Odpovědnost auditora za audit účetní závěrky

Naším cílem je získat jistotu, že účetní závěrka jako celek neobsahuje významnou (materiální) nesprávnost způsobenou podvodem nebo chybou a vydat zprávu auditora obsahující náš výrok. Přiměřená míra jistoty je velká míra jistoty, nicméně není zárukou, že audit provedený v souladu s výše uvedenými předpisy ve všech případech v účetní závěrce odhalí případnou existující významnou (materiální) nesprávnost. Nesprávnosti mohou vzniknout v důsledku podvodů nebo chyb a považují se za významné (materiální), pokud lze reálně předpokládat, že jednotlivě nebo v souhrnu mohly ovlivnit ekonomická rozhodnutí, která uživatelé účetní závěrky na jejím základě přijmou.

Při provádění auditu v souladu s výše uvedenými předpisy je naší povinností uplatňovat během celého auditu úsudek a zachovávat profesní skepticismus. Dále je naší povinností:

- Identifikovat a vyhodnotit rizika významné (materiální) nesprávnosti účetní závěrky způsobené podvodem nebo chybou, navrhnout a provést takové auditorské postupy reagující na tato rizika a získat dostatečné a vhodné důkazní informace, abychom na jejich základě mohli vyjádřit výrok. Riziko, že neodhalíme významnou (materiální) nesprávnost, k níž došlo v důsledku podvodu, je větší než riziko neodhalení významné (materiální) nesprávnosti způsobené chybou, protože součástí podvodu mohou být tajné dohody, falšování, úmyslná opomenutí, nepravdivá prohlášení nebo obcházení vnitřních kontrol člena statutárního orgánu účetní jednotky.
- Seznámit se s vnitřním kontrolním systémem účetní jednotky relevantním pro audit v takovém rozsahu, abychom mohli navrhnout auditorské postupy vhodné s ohledem na dané okolnosti, nikoliv vyjádřit názor na účinnost vnitřního kontrolního systému.
- Posoudit vhodnost použitých účetních pravidel, přiměřenost provedených účetních odhadů a informace, které v této souvislosti členové statutárního orgánu uvedli v příloze účetní závěrky.
- Posoudit vhodnost předpokladu nepřetržitého trvání při sestavení účetní závěrky členy statutárního orgánu a to, zda s ohledem na shromážděné důkazní informace existuje významná (materiální) nejistota vyplývající z událostí nebo podmínek, které mohou významně zpochybnit schopnost účetní jednotky trvat nepřetržitě.
- Jestliže dojdeme k závěru, že taková významná (materiální) nejistota existuje, je naší povinností upozornit v naší zprávě na informace uvedené v této souvislosti v příloze účetní závěrky, a pokud tyto informace nejsou dostatečné, vyjádřit modifikovaný výrok. Naše závěry týkající se schopnosti účetní jednotky trvat nepřetržitě vycházejí z důkazních informací, které jsme získali do data naší zprávy. Nicméně budoucí události nebo podmínky mohou vést k tomu, že účetní jednotka ztrácí schopnost trvat nepřetržitě.
- Vyhodnotit celkovou prezentaci, členění a obsah účetní závěrky, včetně přílohy, a dále to, zda účetní závěrka zobrazuje podkladové transakce a události způsobem, kterým vede k věrnému zobrazení.

OK_{CZ} Organizační kancelář Cz, s.r.o.

V Hůrkách 1292/8, 158 00 Praha 5

DIČ: CZ26415666

Č. reg. MOS v Praze, odd.C, vl. 80453

www.ok-cz.cz

Naší povinností je informovat členy statutárního orgánu mimo jiné o plánovaném rozsahu a načasování auditu a o významných zjištěních, která jsme v jeho průběhu učinili, včetně ujištěných významných nedostatků ve vnitřním kontrolním systému.

Auditorská společnost: Organizační kancelář Cz, s.r.o.
Sídlo: 150 00 Praha 5, Pod Skalou 1A
DIČ: CZ26415666
Evidenční číslo auditorské společnosti: 367

Jméno statutárního auditora: Ing. Markéta Nosková
Evidenční číslo auditora: 1139

Datum zprávy auditora: 10. července 2017

Podpis statutárního auditora:

