

# MISIONÁŘ MALOMOCNÝCH

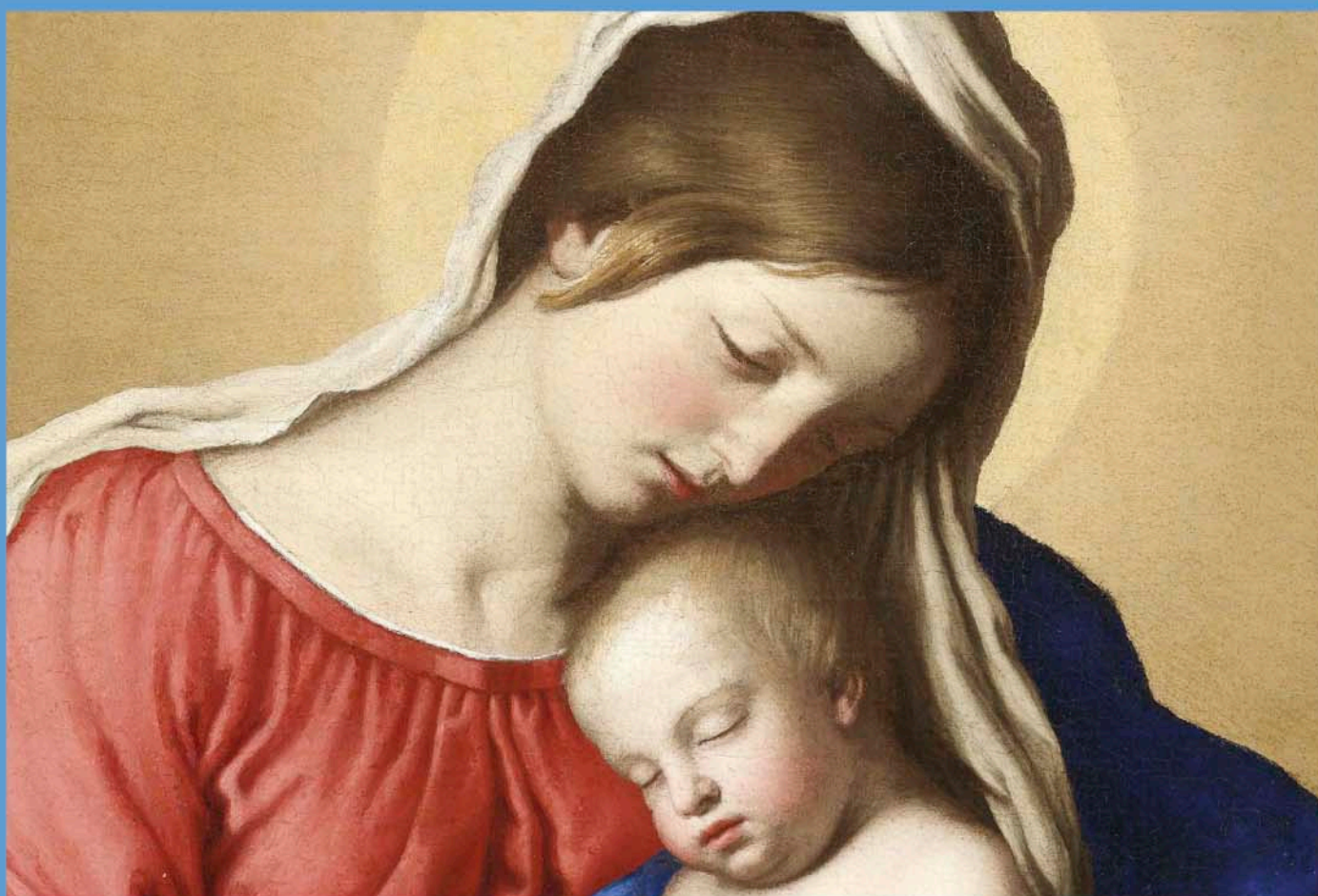
2013/3

LIKVIDACE LEPRY-TB / Společenství pomocníků misijních leprosárií



**Maria žije pro Boha tím, že žije pro druhé. Roste tím, že slouží, že se vydává. A každý člověk roste jedině tím, že se vydává... Oživme o vánocích tuto existenci pro druhé ve svých rodinách. Ne jako chvilkový pocit, který zas vyprchá, ale jako světýlko, které nám víc a víc vzchází.**

**(P. Miloslav Máša)**



**PROSÍME, VYVĚSTE, PŮJČUJTE - DĚKUJEME!**

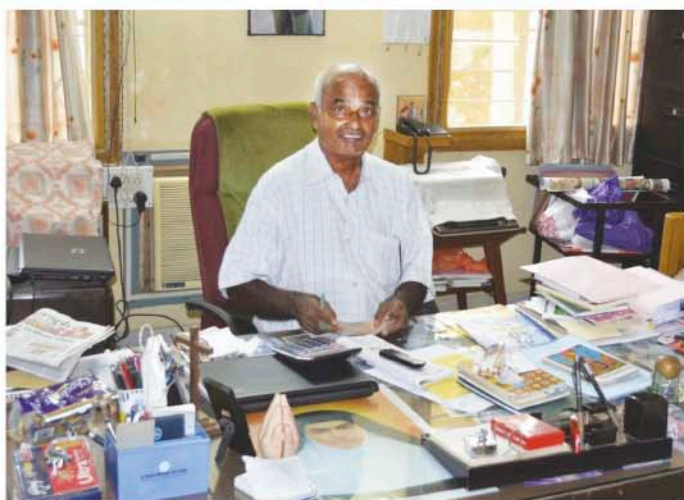
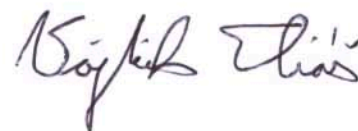
Bratři a sestry, milí dobrodinci, naši přátelé!

**T**oto adventní či předvánoční číslo Misionáře malomocných je věnováno především připomínce desetileté práce v Indii, která byla započata v České republice. Před deseti roky byla založena První nemocnice sv. Josefa v Bhilai Pahari, jejíž stavbu i provoz financuje LL-TB především díky Vám, dobrodinců a podporovatelům ze všech koutů naší vlasti.

Na úvodní stránce vidíte výřez z obrazu středověkého italského mistra zvaného Il Sassoferrato: Panna Maria na něm láskyplně chová malého Ježíška. Pro naše adventní rozjímání ve stále uspěchanější době, plné nejistoty, kterou pozorujeme všude kolem nás, ať už mezi přáteli, v zaměstnání, či v politice – je tento obraz jakýmsi zdrojem uklidnění. Panna Maria zde symbolizuje ochranu a jakoby malému Ježíškovi říkála: „Neboj se, budu s Tebou.“

Mnoho lidí se dostává v životě do různých potíží a – jak praví jedno přísloví – pak teprve poznají, kdo jsou jejich přátelé. Celou rodinu dobrodinců LL-TB nazýváme přáteli, protože společně pomáháme nejchudším lidem světa postiženými navíc leprou nebo tuberkulózou, a myslíme tím skutečnou pomoc a skutečné přátelství, protože jenom díky Vám – dárcům – můžeme stále přinášet naději do beznaděje, naději lidem, kteří naději mnohdy ztrácejí.

Požehnaný advent plný darů Ducha svatého  
Vám za LL-TB přeje



## Rozhovor s Otcem Georgem

Je jakýmsi opěrným sloupem první česko indické nemocnice sv. Josefa v Bhilai Pahari. Neúnavný, pracovitý jezuita – P. George Mannarakam. Při příležitosti jubilea deseti let od založení naší nemocnice, jsme se jej zeptali na několik otázek.

**I. česko-indická nemocnice sv. Josefa v Bhilai Pahari slaví sedm let svého provozu a deset let od svého založení. Vzpomínáte si na první setkání s panem Holým?**

První setkání proběhlo někdy v roce 2001, kdy jsem byl generálním vikářem zdejší diecéze. V té době nás přišel osobně navštívit pan Jiří Holý a oslovil nás se svým záměrem stavby nemocnice určené pacientům s leprou a TB. Bylo to trochu něco jiného, než byla naše původní představa, protože na pozemku, kde nyní stojí nemocnice, jsme tehdy zvažovali vybudování semináře.

**Jaké jsou přibližné počty vyléčených lidí s TB a leprou za celou dobu? Jaká je situace s těmito nemocemi nyní, daří se jejich šíření držet pod kontrolou?**

Každý měsíc se jedná řádově o několik set pacientů, kteří nám „projdou pod rukama“. Pacientů s TB přichází přibližně 30 až 40 měsíčně, někteří u nás zůstávají delší dobu, klidně i dva nebo tři měsíce, to závisí na zdravotním stavu a sociální situaci daného pacienta. Úhrnem se jedná každý rok až o 5000 pacientů z okolí, kteří se u nás léčí z TB, malárie, lepry a horečnatých onemocnění.

**„Lidé si často neuvědomují, že zdraví je to nejcennější, co mají.“**

Nemocnice, u níž vzniklo i komplexní zázemí pro děti a obyvatele z blízkého okolí, ušla již od svého otevření dlouhou cestu. Když se na ni podíváte zpětně, jak to lze zhodnotit? Daří se nám skutečně pomáhat místním?

V době, kdy k nám přišel pan Holý, jsme měli jenom „outdoorové“ vyučování pod stromy. Logicky vzrostla poptávka po tom mít vlastní „kamennou“ školu, s jejíž stavbou nám následně pomohla LL-TB. Ale nejedná se jenom o samotné vyučování, celá věc má i další roviny. Prostřednictvím vzdělávání dětí jsme třeba dokázali omezit alkoholismus obyvatel z okolí. Lidé si sami sebe začali více vážit, starat se o sebe a o své zdraví. Lidé si často neuvědomují, že zdraví je to nejcennější, co mají.

**Co byste vzkázal dobrodincům LL-TB, kteří jeho práci dlouhodobě podporují?**

Dárcům v České republice bych rád vzkázal to, že jen díky nim můžeme vykonávat naši práci – pokud je někdo nemocný, přijedeme sanitkou, pacienta naložíme a odvezeme jej do nemocnice. Místní lidé tuto pomoc potřebují a my jsme vděční za štědrost lidí u Vás, kteří na nás tímto způsobem myslí a podporují nás. Jen díky nim jsme tuto pomoc schopni těmto potřebným zprostředkovat.

## Potvrzení pro dárce

Stále hledáme cesty, jak ušetřit provozní náklady, abychom mohli ještě více prostředků směřovat na náš základní cíl – léčbu nemocných. Každý dárce od nás může obdržet potvrzení, které slouží k odpočtu ze základu daně. Protože rostou ceny za poštovné, připravili jsme novou službu, která – s Vaší pomocí – ušetří značné prostředky: potvrzení si nyní můžete vytisknout sami doma. Na webových stránkách [www.likvidacelepy.cz](http://www.likvidacelepy.cz) se nově nachází sekce PRO DÁRCE, kam se lze přihlásit pomocí emailu a Vašeho variabilního symbolu. Pokud nám doopravdy chcete pomoci snižovat poštovné, prosíme o zaslání informace, že si již budete potvrzení tisknout sami. Děkujeme Vám!

## Pohřeb naší dlouholeté dárkyně

V pátek 1. listopadu 2013 se konal pohřeb za naši dlouholetou dárkyni a podporovatelku Anežku Hlavničkovou z Prahy. Smuteční obřady vedl P. Vojtěch Eliáš, prezident LL-TB. Naše modlitby byly s rodinou pozůstalých.

## TV NOE Den modliteb

**za malomocné. 30. leden** (nebo nejbližší neděle) je dnem modliteb za všechny malomocné. Při této příležitosti bude ve spolupráci s TV NOE v neděli 26. ledna přímý přenos mše svaté sloužené na tento úmysl.

## Viliam, náš dobrovolník

**Vilame, jsi v Indii už déle než půl roku. Kolik se toho změnilo?**

Jsmo o půl roku starší a Gangou mezitím protekla spousta vody :-). Co se týče dění kolem nemocnic, přes Phulpahari se prohnala povodeň a zbořila část obvodové zdi. Přišlo sem několik nových zaměstnanců a darem jsme dostali novou velkou sanitku, která už slouží místním lidem. To jsou asi ty nejviditelnější věci.

**Co se ti v Phulpahari podařilo uskutečnit?**

Hned na začátku mě nadchla malá bioplynová stanice, kam se vyhazují exkrementy z přilehlé stáje. Bioplyn, který se tam jímá, pak slouží v kuchyni a ve finále to šetří výdaje za energii. Všechno běželo jako hodinky, ale po nějaké době mi začalo být podezřelé, že jsem na zahradě v rohu u zdi pravidelně nacházel zbytky kuchyňského odpadu. Na konci mého pátrání bylo zjištění, že místní vůbec neměli tušení, že i kuchyňské odpady lze takto využívat. Přitom zbytky jídla mají pro výrobu bioplynu mnohem vyšší potenciál, než výkaly skotu. Kromě toho je příspěvek k čistějšímu okolí, takže zabijeme dvě mouchy jednou ranou.

Ale je toho více, snažím se vnášet do zdejšího chodu jakýsi evropský náhled a tím inspirovat místní k hledání různých řešení problémů. Někdy to jde lépe, někdy to nejde vůbec.

## Černé zdi, plíseň, špína

**V čem vidíš největší smysl pomoci (česko-slovenské) LL-TB v Indii?**

Pomoc určitě smysl má a nejvíc je to poznat při návštěvě veřejné nemocnice. Černé zdi, plíseň, špína, všude pacienti, klidně i několik desítek na jednom pokoji. Ten rozdíl praští nejen do očí, ale i do nosu. Kromě samotné pomoci pacientům ale pomáháme vytvářet i pracovní místa pro místní, naše působení má taky vzdělávací a osvětový



rozměr. To všechno děláme a můžeme na to být právem hrdí!

**Přihodilo se Ti něco, kdy jsi měl skutečně pocit, že už to dále nezvládneš?**

Jednou jsem snědl špatné jídlo a během několika hodin mě postihla „maharadžova pomsta“. Kvůli střevním problémům jsem strávil následující noc na lůžku v nemocnici, ale léky naštěstí zafungovaly a vše se během dvou dní dalo do pořádku.

Stejný pocit jsem pak měl ještě jednou, i když v trochu jiném světle. Přišel jsem jako obvykle do jídelny na oběd, když v tom jsem zůstal stát jako opařený. V kuchyni stál rozzuřený býk a hledal něco k sežrání. Kdybych na sobě zrovna neměl červené triko, tak by se snad ani nevyplatilo utíkat. Vyšší hladinu adrenalinu ale měl, proto jsem vzal nohy na ramena. Nakonec se to obešlo bez zranění, ale holkám od krav jsem šel říct, že pamplonský festival napříště oželím.



**2005 2013**

Nemocnice Sv. Josefa v Bhilai Pahari ušla skutečně dlouhou cestu, na fotografiích můžete pozorovat, jak se mezi léty 2004–2009 postupně stavěl celý komplex, ať už se jedná o hlavní budovu, Czech house, který dnes slouží jako administrativní budova, či školu.



Škola  
a sirotčinec  
Bambino



Czech House



**MISIONÁŘ  
MALOMOCNÝCH**

Vydává: Likvidace lepry –TB,  
Josefská 43/4, 118 00 Praha 1

Tel. 222 514 201, e-mail: LL@likvidacelepry.cz  
Texty, redakce: Vojtěch Eliáš, Lubomír Hajas  
Grafika: Magdalena Martinovská  
Úprava fotografií: Martin Záhora

Misionář malomocných je vydáván jako periodická tiskovina se souhlasem Ministerstva kultury, ev. č. E6706.



**KONTO LL-TB**

Likvidace lepry – TB  
Josefská 43/4, 118 00 Praha 1

č. účtu: u FIO banky  
2400259272/2010

starý (stále platný) účet:  
189914227/0300

**PROSÍME, VYVĚSTE, PŮJČUJTE - DĚKUJEME!**